

Pomáháme přírodě v okolí Hory Svatého Václava



„Člověk by se neměl ptát po smyslu vlastního života. Měl by si uvědomit, že je to on, kdo je tázán. Život se každého ptá na smysl jeho života - a každý může odpovědět životu jen tím, co dělá; naší jedinou odezvou na život je chovat se odpovědně.“

Viktor Frankl rakouský horolezec, neurolog, psychiatr a vysokoškolský pedagog 1905 - 1997

Hora Svatého Václava



Hora Svatého Václava je malebná obec nedaleko Poběžovic, jedna z mála, které v době železné opony v Českém lese úplně nezanikly. V jejím okolí byly v rámci Programu péče o krajinu obnoveny čtyři tůně a vysazeno několik alejí na původních místech, kde dříve stávaly.

Foto M. Kašparová

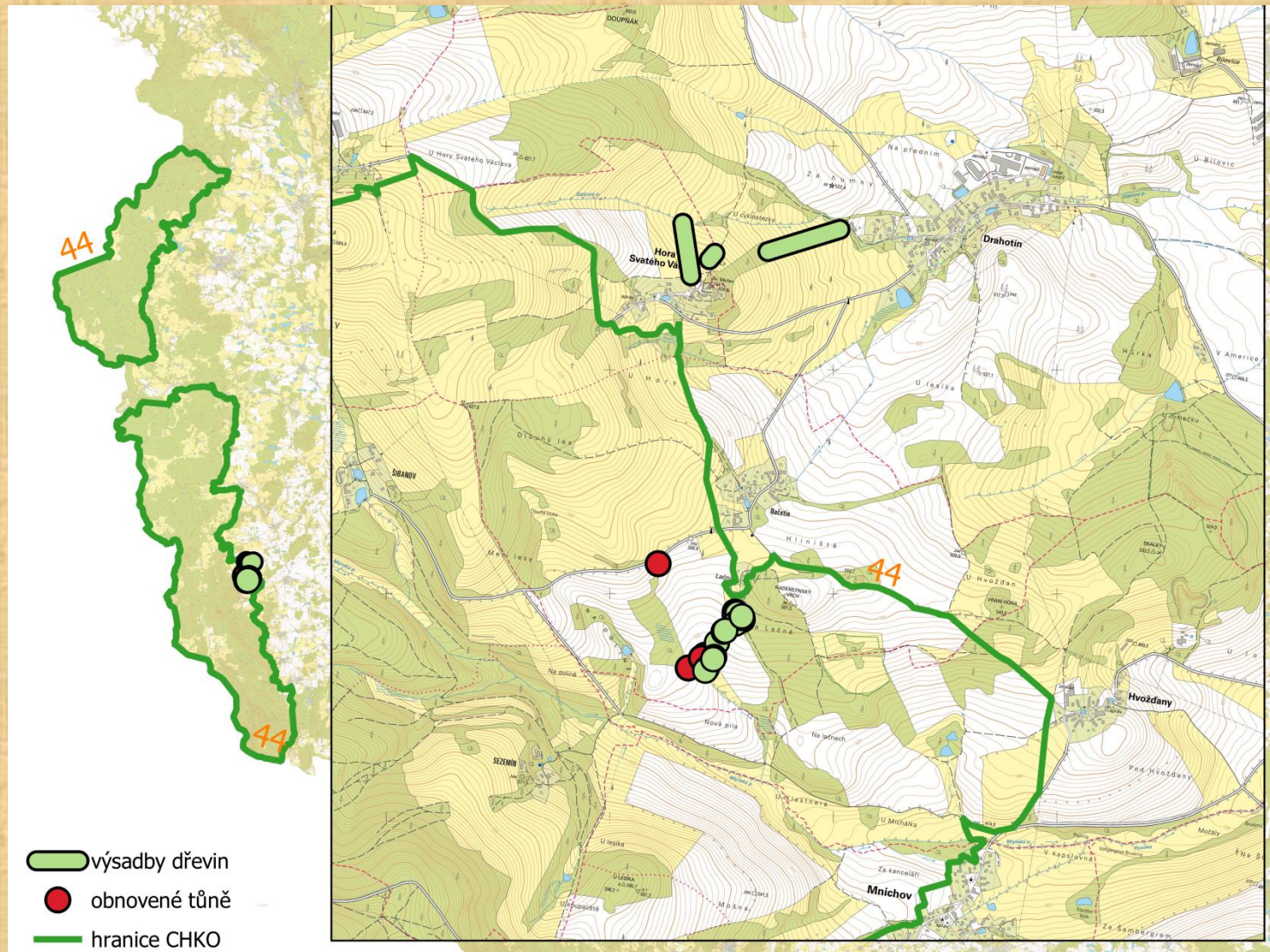
Sucho versus tůně a okolí Hory Svatého Václava



V posledních desetiletích sužují českou krajinu sucho a prudké jednorázové deště. To, co může pomoci zadržet vodu v krajině, jsou tůně, remízky a aleje. Jejich návrat je jedním z hlavních cílů ochrany přírody, který prostřednictvím dotací MŽP hojně podporuje i finančně.

Foto E. Stehlíková

Aleje a tůně, voda a stromy.....



Kde najdete nové tůně a aleje...

Přirozené tůně v krajině versus odvodňování



Přirozené tůně z krajiny během historie téměř vymizely, především v důsledku odvodňování pozemků pro hospodářské účely.

Foto P. Koryták

Nejen voda, ale i život



Kromě funkce zadržovat vodu v krajině mají tůně i další důležité úkoly. Mnoho živočichů je potřejuje pro rozmnožování.
Páření skokana hnědého, foto M. Malkus

Rybníky versus tůně?



Většina dnes uměle vytvořených vodních nádrží je využívána pro hospodaření – chov ryb. Plně zarybněný rybník však neposkytuje vhodné prostředí pro jiné drobné živočichy, protože ryby ničí vodní rostliny, na které kladou svá vajíčka, a zároveň se živí jejich larvami. V zarybněné nádrži je téměř nemožné dokončit svůj vývoj z pulce do malé žabky.

Snůška skokana hnědého, foto anonym

Tvorba nových tůní



V roce 2016 proběhla obnova čtyř tůní na Hoře Svatého Václava na celkové rozloze cca 400 m². Odtěžily se sedimenty do průměrné hloubky 75 centimetrů, místy maximálně 100 centimetrů. Vytvořily se pozvolné břehy.

Foto E. Stehlíková

Vhodné období pro tvorbu tůní



Realizace tůní byla načasována do období konce srpna až začátku listopadu, tedy mimo sezónu rozmnožování obojživelníků. Vyhnulo se tak ohrožení jedinců současně žijících v dané lokalitě.

Páření ropuchy obecné, foto M. Kašparová

Je potřeba i nadále o tůň pečovat?



V tůních a tůňkách dochází v průběhu let k jejich přirozenému zanášení organickým materiálem. Odtěžením sedimentu v několikaletých intervalech je možné prodloužit jejich životnost.

Foto Lucie Koryťáková Nováková

A ještě jednou ...následná péče...



U průtočných tůní je potřeba jednou za čas zpevnit odtokový žlábek. Při všech údržbových opatřeních je nutno počínat si tak, aby nemohlo dojít k poškození stávajícího funkčního biotopu.

Foto Lucie Koryťáková Nováková

Obohacení biotopu...aneb jak dál?



Přesto než prohlubovat tůň starší, je lépe vybudovat v její blízkosti tůň novou, protože stará tůň i ve stadiu druhotného mokřadu obohacuje mozaiku biotopů v lokalitě a představuje ideální prostředí např. pro obojživelníky v jejich suchozemské fázi.

čolek horský, foto A. Košnář

Další obyvatelé tůňek



Skokan zelený, foto M. Dubinová

Další obyvatelé tůněk



Larva čolka obecného, foto Z. Blažková

Další obyvatelé tůňek



Vážka rudá, foto J. Juráková

Další obyvatelé tůňek

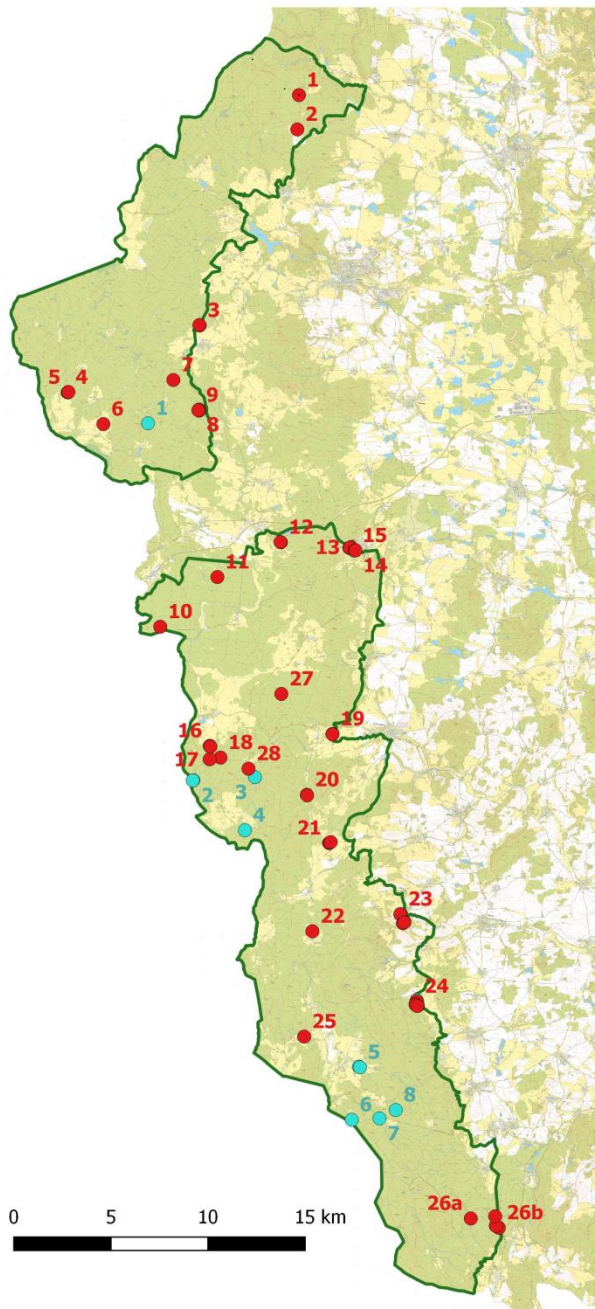


Šidélko páskované, foto J. Juráková

Další obyvatelé tůňek



Lovčík vodní, foto J. Juráková



V oblasti Českého lesa se díky Programu péče o krajinu již dosud obnovily zhruba přes tři desítky tůní.



A takto vypadají tůňe na Hoře Svatého Václav dnes, čtyři roky po realizaci.

Foto L. Koryťáková Nováková

Půda, voda, remízky....



Představme si silný déšť. Voda teče krajinou. Z mírného kopce ztéká po poli, nese s sebou i část vzácné vrchní ornice. Zadržely by ji remízky a aleje se stromy. Součást dřívější krajiny.

Foto P. Koryťák

Další projekty...od tůní k alejím...ptáte se PROČ?



Zeleň dále významně ovlivňuje mikroklima polní krajiny tím, že tlumí teplotní extrémny, zvyšuje vlhkost vzduchu. Stromy také svými kořeny zpevňují půdu a tím ji chrání před erozí, působí jako přírodní větrolamy, zmírňují boční vítr a omezují víření prachu z polí.

Foto P. Koryťák

Aleje a zase aleje, ...ptáte se PROČ?



Zásluhou stromů a keřů se lépe v přírodě udrží hmyz, ptáci i větší zvířata, včetně vzácných a chráněných druhů. Mají zde přirozený úkryt v otevřeném prostoru.

Foto P. Koryták

Staré stromy.....



Bohužel je v současné době většina původních stromů vlivem vysokého věku ve velmi špatném stavu.

Foto L. Koryťáková Nováková

Patří sem....?



Na řadě míst se proto přistupuje k obnově remízů a alejí jejich opětovným vysazováním. Druhy nově osázených dřevin jsou vždy zvoleny podle konkrétních přírodních podmínek, případně podle historických záznamů o původních sadech (staré odrůdy ovocných stromů), alejí apod.

Foto L. Koryťáková Nováková



Výsadba na Hoře Svatého Václava proběhla ve dvou etapách, v roce 2014 a v roce 2016. Sázely se druhy jako dub letní (též znám pod názvem křemelák), buk lesní, javor klen, jasan ztepilý, jeřáb obecný (ptačí), lípa malolistá (též známá pod názvem srdčitá), olše lepkavá a jabloně (staré původní krajové odrůdy).

Foto Z. Myslík



V roce 2014 bylo vysázeno podél historické polní cesty vedoucí od obce Drahotín ke kostelu svatého Václava a podél historické polní cesty Hory Svatého Václava celkem 72 původních dřevin, z toho 5 stromů tradičních krajových odrůd jablek.

Foto Z. Myslík

Paměť krajiny....paměť cest a stromů..



V roce 2016 proběhlo doplnění doprovodné zeleně jedno i dvouřadé aleje, i o solitérní stromy u polních cest mezi Horou Svatého Václava a obcí Načetín při historické cestě od Načetína k Sezemínu. Jednalo se o výsadbu celkem 130 původních dřevin a 11 jabloní tradičních krajových odrůd.

Foto M. Kašparová

Následná péče...bez ní to nejde....



Všechny vysazené dřeviny musí být chráněny proti okusu zvěří. Ochrana je řešena z dřevěných kůlů a lesnického pletiva.

Foto Z. Myslík

Následná péče.....a hle jak se má alej k světu



Tuto ochranu je nutné udržovat po dobu nejméně 7 - 10 let, jelikož tlak zvěře na novou výsadbu je enormní. V průběhu každého roku je prováděna kontrola stavu všech výsadeb, aby se předešlo případným škodám a výsadby zdárně odrůstaly.

Foto L. Koryťáková Nováková

Co do mne vložíš, to se ti v dobrém vrátí.....



Jedna z alejí, jak vypadá dnes - čtyři roky po výsadbě.

Foto L. Koryťáková Nováková

Může se zdát, že takové projekty jsou jen kapky v moři, ale bez těchto kapek by moře nebylo mořem. Bez finanční podpory státu, by aleje a tůně nezdobily okolí Hory Svatého Václava.



Tůně a aleje jsou významnými krajinnými prvky. Je proto potěšitelné, že jsou znovu zakládány a jejich obnova je podporována dotační politikou Ministerstva životního prostředí díky Programu péče o krajinu . A doufáme, že tomu bude tak nadále.

Foto P. Koryták

Poděkování

Příklady dobré praxe v rámci Programu péče o krajinu zpracovali zaměstnanci z CHKO Český les.
Za to jim patří naše poděkování